

Процедура реагування на виникнення ризикованих випадків



Процедура реагування на виникнення ризикованих випадків

Під час розгляду скарг стосовно захисту дітей важливо, щоб залучений персонал зберігав високий рівень конфіденційності щодо інформації, якою вони володіють, не ставлячи під загрозу розслідування або добробут залучених дітей.

Інформація, отримана під час розслідування, повинна розповсюджуватися лише на основі «необхідності знати». Зазвичай це означає, що лише керівник/-ця, який / яка доручив розслідування, члени слідчої групи та Координатор/-ка захисту дітей на відповідному рівні Організації повинні мати повний доступ до всієї інформації. Усі інші потенційно залучені співробітники/-ці повинні отримувати лише анонімні звіти (без розкриття даних).

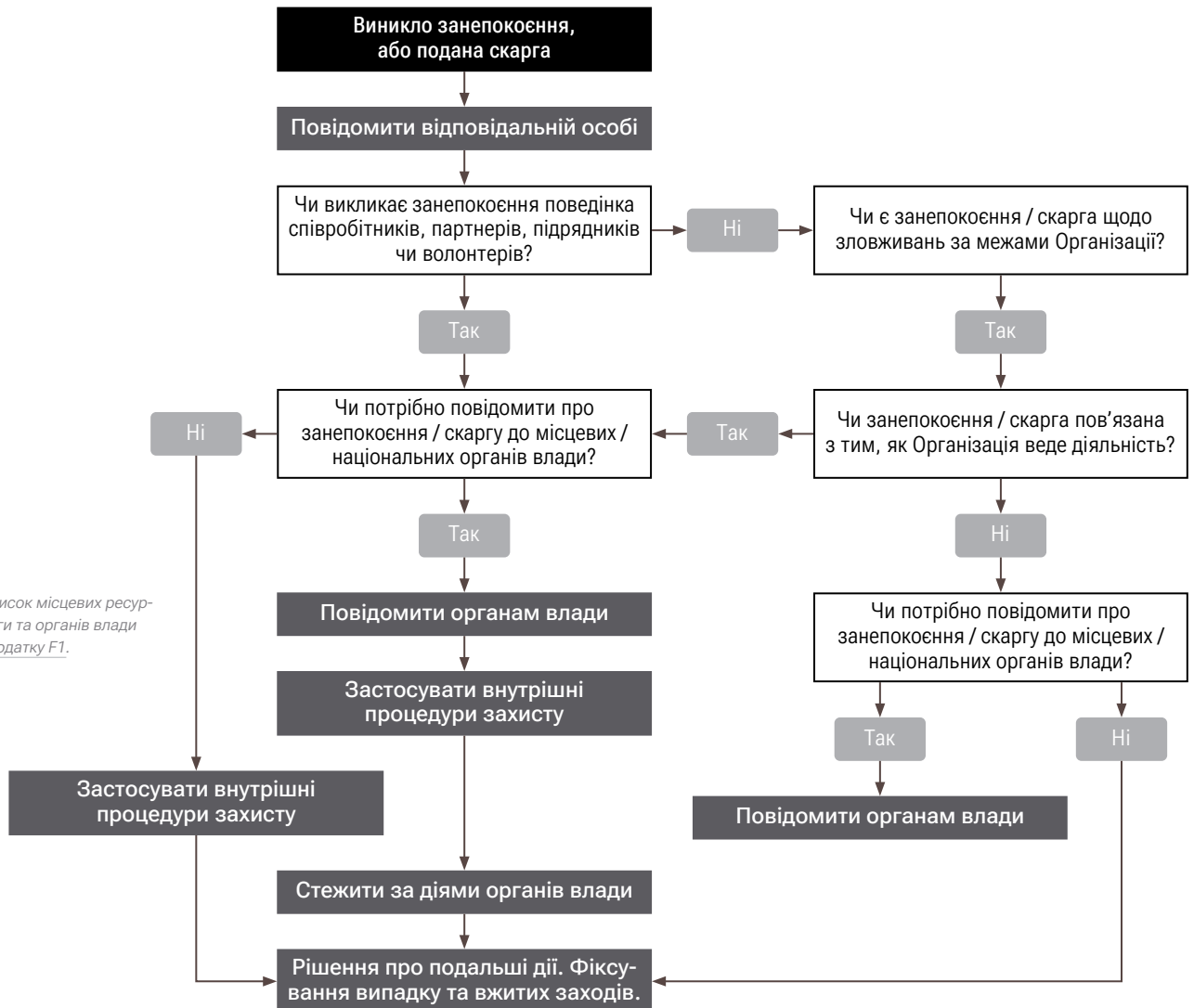
- У разі виникнення випадків або підозри виникнення ризикованих випадків співробітник/-ця Організації зобов'язаний/-а невідкладно, у довільній формі повідомити особисто або електронною поштою (proprolab.ngo@gmail.com), за бажанням анонімно, Координатора/-ку безпеки дітей або керівника/-цю Організації (тут і далі — Уповноважену особу).
- Повідомлення з боку співробітника/-ці має містити відображення фактів і обставини подій, а також персональні дані (за наявності) підозрюваного кривдника та постраждалої особи.
- Усі випадки та / або підозри, в тому числі анонімні, розглядаються індивідуально та конфіденційно, відповідно до Процедури розслідування випадків.
- Організація створює, підтримує та поширює інформацію про канали прийому повідомлень: телефонний номер для повідомлень, електронна адреса.
- Уповноважена особа на постійній основі перевіряє наявність повідомлень та фіксує в окремий електронний журнал всі отримані повідомлення, у тому числі анонімні.
- Уповноважена особа здійснює первинну оцінку повідомлення та подає її результати керівнику/-иці Організації.
- У разі висновку первинної оцінки, що підозра є обґрунтованою, керівник/-ця Організації дає розпорядження створити тимчасову комісію у складі не менше трьох осіб з адміністративного розслідування випадку.
- До складу комісії з розслідування може входити керівник/-ця Організації, проектні координатор(к)и за напрямками, представники/-иці донорської організації, незалежні експерт(к)и.
- До комісії не можуть входити особи, яких стосується повідомлення. Якщо повідомлення стосується Уповноваженої особи, вона відстороняється від виконання своїх обов'язків на час розслідування.
- У межах розслідування можуть проводитись розслідування, необхідні для з'ясування обставин опитування осіб, які зробили повідомлення, постраждалих, свідків та суб'єктів. Залучені до опитування особи підписують інформовану згоду на участь у розслідуванні.
- Особисті дані осіб, які звертаються з повідомленням і залучаються до розслідування розглядаються як строго конфіденційні.
- Комісія аналізує отриману під час розслідування інформацію та готує висновки щодо підтвердження або не підтвердження фактів надання шкоди.
- Термін дії розслідування: до трьох місяців, після чого надаються відповідні висновки комісії з розслідування розглядаються на робочій зустрічі, де приймається рішення щодо вжиття необхідних заходів.

- Всі залучені до розгляду повідомлення особи підписують форму про нерозголошення подробиць, які можуть нашкодити постраждалій особі.
- Уповноважена особа, в рамках своїх повноважень, надає постраждалій особі необхідну інформаційну про можливість отримання психологічної, юридичної, медичної та інших видів допомог.

Основні джерела надходження скарг / звинувачень:

- колишній чи теперішній персонал, волонтери, підрядники, партнери, консультанти;
- діти та молодь;
- через соціальні мережі;
- інші партнери, ГО, агенції;
- прихильники, донори, чиновники;
- анонімними листами, електронною поштою або телефоном;
- внаслідок перевірок, аудиту діяльності.

Блок схема основних етапів процедури реагування на виникнення ризикованих випадків



Основні кроки розслідування

Щоб розпочати роботу, уповноваженій особі потрібно буде встановити, що процедури Організації дотримані та визначено наступне:

- джерело скарги;
- характер і контекст звинувачень;
- проміжок часу чи точний час, коли порушення відбулося
- яка кількість жертв;
- скільки було зловмисників;
- хто ще міг бути залучений або може мати відповідну інформацію;
- чи проведено негайну оцінювання ризиків;
- чи скарга стосується партнерської організації, тимчасових працівників або ГО.

У межах цього процесу залучені особи повинні зібрати та переглянути наявну інформацію про звинувачення, проаналізувати законодавчу базу, переглянути доступні документи та провести аналіз ризиків.

Критерії підтвердження правдоподібності скарги

Ці критерії допоможуть уповноваженій особі вирішити, в який спосіб продовжувати розгляд та чи досягнуто так званого «порогового критерію» — межі, після якої правдоподібність скарги вважається підтвердженою. Усі ці критерії однаково важливі та однаково пріоритетні:

Яким був / є вплив на дитину?

Чи існує безпосередній ризикподальшої шкоди дітям чи дитині? На цьому етапі оцінювання вплив не буде відомими і уповноважені особи мають використовувати свій досвід для припущень щодо потенційної шкоди.

Чи є підозра щодо наведених нижче прикладів експлуатації чи жорстокого поводження з дітьми?

- фізичне насильство;
- нехтування чи занедбаня;
- сексуальне насильство / сексуальна експлуатація дітей;
- емоційне / психологічне насильство;
- інституційне зловживання;
- інша експлуатація;
- радикалізація;
- зловживання в Інтернеті / кібербулінг.

Чи було вчинено кримінальне правопорушення?

За необхідності уповноважена особа може залучити до консультування юриста. Як тільки буде зрозуміло, що закон порушено, справу слід передати до відповідних органів.

Чи було порушення професійного Кодексу поведінки?

Чи будь-який аспект поведінки персоналу / волонтера/-ки / тимчасового/-ї працівника/-ці / консультанта/-ки порушив Кодекс поведінки, згідно з яким вони повинні поводитися?

Чи звинувачення шкодить репутації Організації?

Якщо відповідь «не знаю» або «так», тоді потрібне розслідування, щоб забезпечити відкритість Організації, зберегти цілісність та мінімізувати шкоду репутації.

Чи може це вплинути на внески донорів або збір коштів?

Якщо відповідь «не знаю» або «так», то це додає ваги розслідуванню, яке проводиться для підтримки довіри до Організації й зниження ризику втрати фінансування. Однак мета будь-якого розслідування завжди повинна бути на-самперед спрямована на інтереси дітей, а не в Організації.

Важливі питання при розслідуванні:

- Чи було кілька подібних скарг?
- Чи проводилися вже раніше розслідування або були подібні звинувачення в цьому місці?
- Чи проводилися розслідування або були звинувачення щодо тієї самої особи?
- Скількох осіб стосується звинувачення? Чи ймовірно, що воно буде комплексним та з більшою кількістю обвинувачених?
- Скількох дітей стосується звинувачення? Чи ймовірно, що воно буде комплексним та з більшою кількістю жертв? Чи правдоподібно твердження, що зловживання в Організації відбуваються і надалі, що може свідчити про те, що система захисту дітей не працює?
- Наскільки надійне джерело звинувачення? Чи має джерело інформації повноваження в Організації чи країні?
- Чи є вагомі докази? Наприклад фотографії, відео- або аудіозаписи?

Поріг скарг та варіанти наступних кроків

Для кожного звинувачення вам потрібно буде розглянути порогові критерії та вирішити, як діяти далі. Корисно продумати наслідки, які будуть, якщо звинувачення визнаються правдивими. Наступні кроки можуть включати:

Внутрішній аудит

Це рішення застосовуватиметься, якщо зголошення або скарга не трактуватиметься як жорстоке поводження з дітьми. Проте, якби вони були визнані правдивими, інцидент / інциденти порушили би внутрішні процедури, кодекси поведінки, стандарти та очікування.

Зовнішнє розслідування з питань захисту дітей

Якщо звинувачення були визнані правдивими і було досягнуто порогової межі, то слід звернутися до відповідних органів по допомогу. Це стосується випадків, коли є впевненість, що національні закони та поведінка місцевих правоохоронних органів є такими, що поважають права людини та дотримуються законодавства.

Внутрішнє розслідування щодо захисту дітей

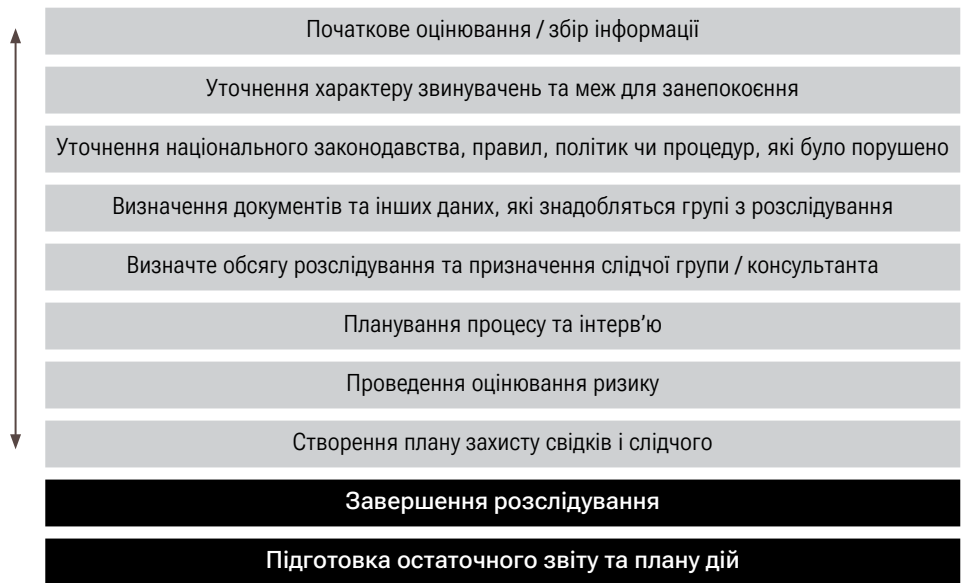
Його слід розпочинати, якщо були досягнуті порогові межі захисту дітей, але тільки якщо в країні, де сталось правопорушення немає зовнішньої правової чи управлінської структури, і проводити таке розслідування з залученням влади небезпечно. Це має відбуватися лише у виняткових обставинах (війна чи інший конфлікт, надзвичайна гуманітарна ситуація), коли вважається небезпечним для ймовірного злочинця чи жертви / свідків, щоб зовнішні правоохоронні органи були поінформованими, або саме звинувачення не порушує місцевого законодавства.

Зовнішній або внутрішній незалежний аудит

Таке рішення може бути прийнято, коли занепокоєння стосуються неналежної поведінки або підходу в цілому до поводження з дітьми, але є недостатньо конкретними для розслідування поведінки конкретної особи або групи осіб.

Відсутність подальших дій

Основні кроки розслідування



У разі визначення необхідності в проведенні розслідування подальші кроки будуть здійснюватися відповідно до «Управління звинуваченнями щодо захисту дітей».

Реагування на висновки розслідування щодо підтвердження або не підтвердження фактів завдання шкоди

- Відповідно до висновків розслідування виконавчий/-а директор/-ка приймає рішення з реагування на повідомлення.
- Якщо повідомлення не є обґрунтованим та порушення Політики не підтверджується, ніякі заходи не вживаються.
- Якщо висновки розслідування вказують на докази порушень Політики або якщо сам суб'єкт розслідування визнає провину, він / вона звільняється.
- Якщо підтверджені випадки стосуються донорів/-ок, благодійників/-иць, меценатів/-ок, волонтерів/-ок та інших осіб, співпраця з ними припиняється.
- Якщо у повідомленні є ознаки кримінального правопорушення, то воно направляється у відповідні правоохоронні органи, незалежно від висновків внутрішнього розслідування, але за умови наявності інформованої згоди від дорослої постраждалої особи.
- Якщо повідомлення стосується дитини, негайно протягом доби повідомляється Служба у справах дітей та правоохоронні органи, незалежно від результатів внутрішнього розслідування.

Список місцевих ресурсів допомоги

- Національна поліція України (102);
- Служба у справах дітей;
- Уповноважений Президента України з прав дитини.
- Національна гаряча лінія з попередження домашнього насильства, торгівлі людьми та ґендерної дискримінації:
116 111 (для мобільних телефонів) або 0 800 500 225 (для стаціонарних та мобільних телефонів);
- Гаряча лінія Координаційного центру з надання правової допомоги: 0 800 213 103;
- Органи охорони здоров'я, установи та заклади охорони здоров'я.

Перед проведенням проєктних активностей менеджер проєкту має скласти (уточнити) перелік місцевих ресурсів допомоги.